

EDIFICI D'EQUIPAMENTS I ESCOLA DE MÚSICA A REUS
DIPUTACIÓ DE TARRAGONA
Autor: Christian Twose Gómez

El projecte, promogut per la Diputació de Tarragona, de l'edifici ubicat entre el carrer del Vent 6 i el carrer Sant Jaume 11 té com a finalitat la recuperació d'un equipament social per a la ciutat de Reus.

Històricament, l'immoble ha acollit el convent de les monges de la Mare Moles i l'Escola d'Art de la Diputació. Actualment l'immoble es troba desocupat.

Amb la voluntat de retornar la funció d'equipament públic i cultural es projecta un edifici que albergarà una àrea social al servei de la ciutadania i una àrea docent amb l'ampliació de l'escola de música que la Diputació de Tarragona ja té actualment a la ciutat de Reus i que a partir d'ara podrà donar una millor resposta a la molta demanda del municipi.

Les severes exigències de la normativa constructiva actual, la complexitat per albergar 2 usos tan característics en un mateix edifici i la necessitat de crear espais més amplis, flexibles i moderns fan que sigui més viable concebre el projecte com un nou edifici que no pas com la rehabilitació de l'existent. Tot i això, el nou edifici conservarà la façana del carrer del Vent ja que el seu interès arquitectònic l'identifica com una façana catalogada com a patrimoni cultural municipal.

El projecte s'ha desenvolupat en 2 fases. La primera correspon al projecte bàsic, redactat per la Unitat d'Arquitectura del SAM (Servei d'Assistència al Municipi) de la Diputació de Tarragona on s'ha encaixat i distribuït tot el programa funcional que requeria el projecte, signat pels arquitectes Christian Twose Gómez i Jaume Mutlló Pàmies. La segona part, el projecte executiu, va ser encarregat a través d'una mesa de contractació, al despatx d'arquitectura d'Alonso-Balaguer després d'haver estat seleccionats davant de 13 altres projectes més.

Els arquitectes Luís Alonso Calleja, Sergi Balaguer Barbadillo i Iván Martín Carreño han atorgat la qualitat, el rigorisme i la definició pròpies d'un projecte d'aquestes dimensions.

El projecte preveu un edifici de 5 plantes distribuïdes en planta soterrani, planta baixa i tres plantes pis, amb una superfície construïda total de 2259m². La planta soterrani, amb 389m², es destina a sales de maquinària, instal·lacions i magatzem. Les plantes, baixa i primera, amb una superfície total construïda de 1106m², es destinen a **ús social i cultural** i disposen d'amplis vestíbuls i de sales flexibles de diverses dimensions per actes, conferències, exposicions, reunions, tallers i en definitiva qualsevol activitat que reuneixi fins a 100 persones. Les plantes segona i tercera acolliran **l'escola de música** amb aules, boxes individuals i sales d'assaig, totes elles insonoritzades amb un alt nivell d'aïllament. L'àmplia terrassa de la planta tercera també podrà albergar diversos esdeveniments de l'escola. La superfície total construïda de l'escola de música és de 764m².

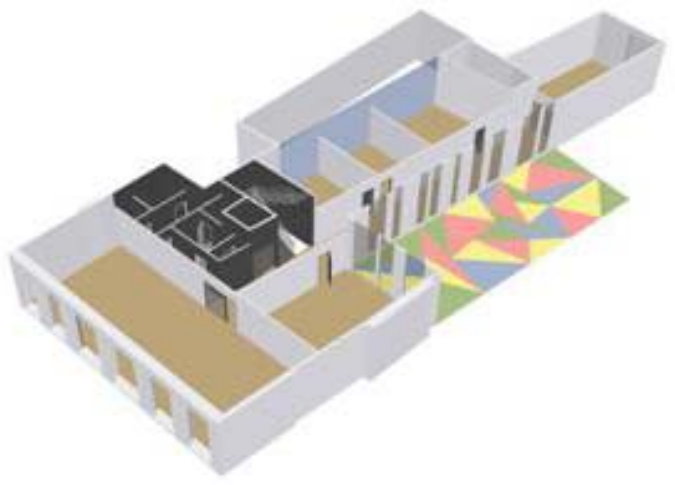
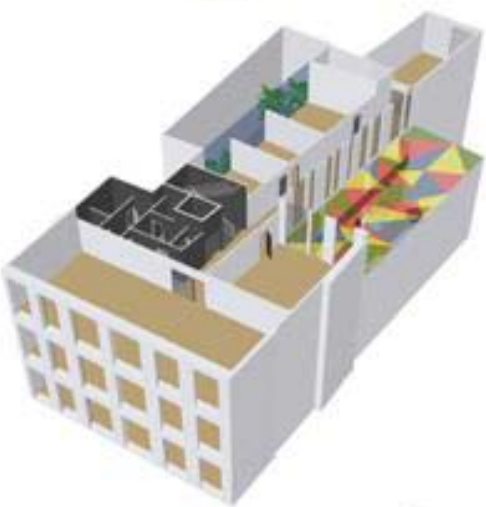
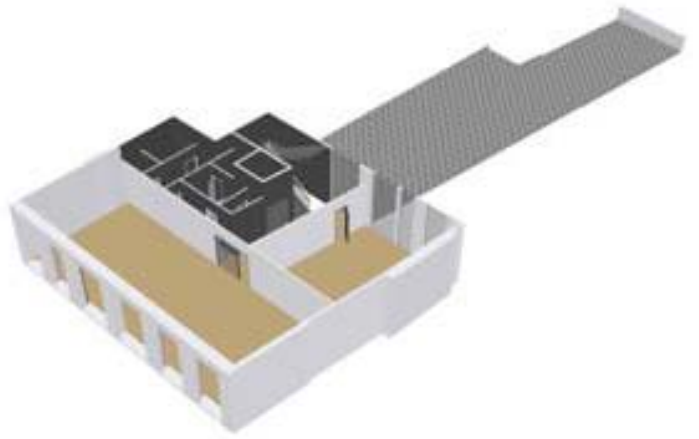
L'edifici atorga molta importància als dos carrers que li donen accés, el carrer del Vent i el carrer Sant Jaume, i aprofita el doble trànsit: de vianants i rodat; aquesta duplicitat dels accessos permet situar l'entrada de l'Escola de Música pel carrer Sant Jaume, fomentant d'aquesta manera la revitalització i socialització del propi carrer i del barri del Carme en general. Aquesta característica millora l'accessibilitat, l'entrada i sortida massiva, l'evacuació d'emergència de persones amb mobilitat reduïda per itineraris adaptats i l'entrada de material voluminós.

El projecte adopta els recursos naturals com a protagonistes fent penetrar la llum al seu interior de manera indirecta a través de lluernaris i varis patis interiors emulant l'antic claustre del llimoner. L'edifici també disposa de ventilació creuada i un control òptim de la contaminació acústica per mitjà de l'aïllament i del tractament acústic de l'escola de música aconseguint unes condicions òptimes d'eficiència ecològica mediambiental.

L'edifici defineix espais amplis totalment flexibles i diàfans, sense pilars, podent-se dividir per mitjà de tancaments plegables i portes corredisses.

El projecte defineix un edifici d'equipaments al servei dels ciutadans de Reus. Un edifici que s'exigeix les màximes prestacions de seguretat, versatilitat, flexibilitat, rendiment accessibilitat i funcionalitat i a la vegada garanteix el màxim respecte ecològic i mediambiental. L'edifici està projectat perquè, a diari, els usuaris gaudeixin, visquin i percebin la qualitat arquitectònica dels seus espais que s'estructuren per oferir la major comoditat d'ús.

Les obres estan previstes que tinguin una durada de 20 mesos, començant a principis de l'any 2011 i acabant al tercer trimestre de l'any 2012. El cost de les mateixes està previst en uns 4 milions d'euros.



PUBLICACIONES

Cultura

REUS

CULTURA

La Diputació amplia l'escola de música

S'instal·larà a l'edifici del carrer del Vent després de les obres que s'hi faran

04/11/10 02:00 - REUS - **NATÀLIA BORBONÈS**

La Diputació de Tarragona adjudicarà al mes de febrer les obres de transformació de l'immoble que té al carrer del Vent de Reus, que fa tretze anys que està tancat, en un edifici per a usos socials i que, alhora, serà també una ampliació de l'escola de música que la corporació intercomarcal té a la capital del Baix Camp. Amb un pressupost de 4,2 milions d'euros, el gabinet d'arquitectes Alonso Balaguer ha ideat un edifici de soterrani i quatre plantes, que inclouran una sala d'exposicions i una sala d'actes. Les plantes tercera i quarta es dedicaran a l'escola de música, atès que el conservatori i l'escola de música que la Diputació té al Palau Bofarull han quedat petits. L'edifici, que data del 1920, conservarà la façana, ja que està catalogada. La resta de l'immoble serà enderrocat. S'espera que les obres durin vint mesos.

Darrera actualització (Dijous, 4 de novembre del 2010 02:00)



La façana de l'edifici es conservarà. Els interiors s'enderrocaran i es faran de nou.
Foto: JUDIT FERNÁNDEZ

Notícies de ...

[Tarragona](#) [Reus](#)

Publicat a

[El Punt Camp de Tarragona i Terres de l'Ebre](#) 04-11-2010 Pàgina 6

reusdigital.cat

La Diputació desencalla la remodelació de l'edifici abandonat del carrer del Vent

El projecte, amb un cost superior als 4 milions d'euros, s'ha presentat en societat al Palau Bofarull.

Redacció

04 de novembre de 2010

La Diputació de Tarragona ha desencallat el projecte de remodelació de l'edifici número 6 del carrer del Vent, antiga Escola d'Art de Reus i en desús des de fa 10 anys. Després de moltes peticions de l'Associació de Veïns del barri del Carme i de les propostes presentades al vicepresident de la Diputació, Miquel Àngel López Mallol, l'edifici remodelat estarà llest el 2012 i acollirà la seu social d'entitats del barri i l'ampliació de l'Escola de Música de la Diputació. Mallol ha explicat a Reusdigital.cat que les instal·lacions al Palau Bofarull s'han quedat petites per poder acollir totes les demandes.

El procés per tirar endavant el projecte ha comptat amb la col·laboració explícita dels veïns de la zona i de la directora de l'Escola de Música, que han aportat les seves propostes. Està previst que les obres, que suposaran l'enderroc de l'actual estructura, comencin al març o abril del 2011, amb un termini d'execució de 18 mesos. Antigament, aquest edifici de la Diputació també havia acollit el convent de les monges de Mare Moles.

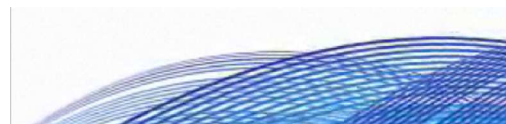


Presentació del projecte al Palau Bofarull

El soterrani de l'edifici es destinarà a sales de maquinària, mentre que les plantes baixa i primera es dediquen per a ús social i cultural, amb amplis vestíbuls i sales flexibles per a la realització de conferències, exposicions o qualsevol tipus d'actes. Les plantes segona i tercera acolliran l'ampliació de l'Escola de Música, amb aules, boxes individuals i sales d'assaig.

El projecte s'ha presentat en societat aquest dimecres al Palau Bofarull, amb la presència del president de la Diputació, Josep Poblet. Tant el president com Mallol han destacat que el projecte compleix les peticions "de la ciutadania i en particular del barri del Carme". Poblet ha indicat que aquesta inversió, de més de 4 milions d'euros, obeeix a un "impuls de millora de l'ensenyament ofert per la Diputació als centres que té ubicats a Tarragona, a Reus i a Tortosa".

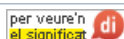
Mallol s'ha fet seva l'aprovació del projecte, ja que "en arribar al govern amb CiU em vaig proposar com a objectiu reconvertir aquest edifici abandonat durant tants anys en un espai d'ús social i cultural". El nou edifici conservarà la façana del carrer del Vent ja que el seu interès arquitectònic l'identifica com una façana catalogada com a patrimoni cultural municipal.



L'antiga seu de l'Escola d'Art de la Diputació a Reus reobrirà les portes després de 13 anys

Serà una Escola de Música i un Espai Social i està previst que estigui enllestit de cara el 2012

SERGI ZORRILLA | Reus



Clica aquí per escoltar



El Palau Bofarull de Reus va acollir aquest dimecres la presentació d'un nou projecte per a la ciutadania reusenca, i és que després de 13 anys d'abandó, per fi l'antiga Escola d'Art de la Diputació a la capital del Baix Camp serà rehabilitada per tornar a estar al servei dels ciutadans, aquest cop però com la seu de l'Escola i Conservatori de Música i també com una àrea social destinada als ciutadans.

El president de la [Diputació de Tarragona](#), Josep Poblet, i el vicepresident primer de la institució intercomarcal, Miquel Àngel López Mallol, van presentar ahir el projecte en un acte que al Palau Bofarull de la Diputació a Reus amb prop de 200 persones.

L'edifici, ubicat entre el carrer del Vent, número 6, i el carrer Sant Jaume, número 11, de Reus, obrirà un altre cop les seves portes, després d'haver acollit històricament el convent de les monges de la Mare Moles i més recentment l'Escola d'Art i Disseny de la Diputació a Reus. Serà un edifici de 5 plantes distribuïdes amb una superfície construïda total de 2259m². La planta soterrani es destinarà a sales de maquinària, instal·lacions i magatzem.

Diferents usos

Les plantes, baixa i primera, amb una superfície total construïda de 1106m², es destinaran a ús social i cultural com conferències, exposicions, reunions, tallers i en definitiva qualsevol activitat que reuneixi fins a 100 persones. Les plantes segona i tercera acolliran l'escola de música amb aules, boxes individuals i sales d'assaig, totes elles insonoritzades amb un alt nivell d'aïllament. L'àmplia terrassa de la planta tercera també podrà albergar diversos esdeveniments de l'escola. La superfície total construïda de l'escola de música és de 764m².

El projecte s'ha desenvolupat en dues fases. La primera correspon al projecte bàsic, redactat per la Unitat d'Arquitectura del SAM (Servei d'Assistència al Municipi) de la Diputació de Tarragona. La segona part, el projecte executiu, va ser encarregat a través d'una mesa de contractació, al despatx d'arquitectura d'Alonso-Balaguer i a l'arquitecte Ivan Martín després d'haver estat seleccionats davant de 13 altres projectes més. Precisament ells han estat qui han donat tots els detalls tècnics de l'obra, que s'iniciarà els propers mesos de febrer o març, amb un termini d'execució de 20 mesos.



Sergi Zorrilla

El Palau Bofarull de Reus.

+Vist

Al minut

- 1 El tossal de la Baltasana
- 2 El pessebre vivent de Sant Guim c una nova polèmica
- 3 68 morts en un accident d'avió a
- 4 Quan la realitat supera la ficció
- 5 "Felipe, la Convergència que tu va existeix"
- 6 L'edició 36 del Festival Filmets de retalla pressupost però es potenc premis
- 7 Cau una banda que atracava perf metode de l'encastament
- 8 La recuperació d'Europa es pot al feblesa del dòlar
- 9 L'avió més gran de passatgers fal un aterrament forçós a Singapur
- 10 Més crítics que partidaris del Pap.

L'arquitecte Luís Alonso va destacar que "és una aposta de futur molt important per part de l'Administració" perquè es barregen dos conceptes bàsics en l'arquitectura actual: la promiscuïtat funcional i la flexibilitat.

Publicat 04/11/2010 14:13h

Clica aquí per
escoltar



[Infolocal Àrea Barcelona](#)
[Infolocal Comarques Barcelona](#)
[Infolocal Catalunya Central](#)
[Infolocal Camp de Tarragona](#)
[Infolocal Terres de l'Ebre](#)
[Infolocal Girona](#)
[Infolocal Lleida Pirineus](#)
[Infolocal Aran](#)
[Política](#)
[Societat](#)
[Internacional](#)
[Economia](#)
[Medi Ambient](#)
[Cultura](#)
[Mèdia](#)
[Digitals i Ciència](#)
[Esports](#)
[PetitaXarxa.cat](#)
[Especials](#)
[Titulars del dia](#)
[Dones](#)
[Castellers](#)
[Fotogaleria](#)
[lamalla > tv](#)
[Blocs](#)


COMENTARIS

Escriu el teu comentari

Nom:

Escriu les lletres que apareixen a la imatge:



 envia

NORMES D'ÚS

Les opinions són dels internautes, no pas de **lamalla.cat**

Els comentaris han de mantenir l'educació i el respecte als altres.

No s'admeten comentaris que vulnerin les lleis vigents.

lamalla.cat es reserva el dret a eliminar comentaris que no s'atenguin a aquestes normes o que no guardin relació amb el tema.